



## V6 KINCARP



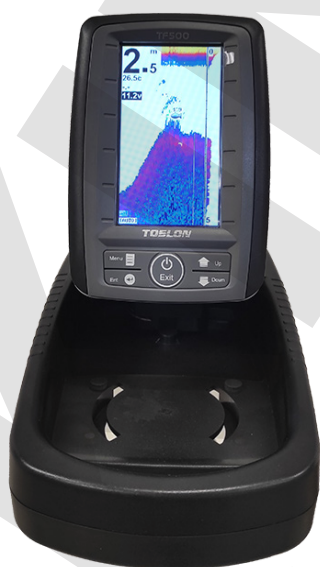


## KINCARP V6 5,8 ГГц

Мы всегда открыты новым идеям, наши опытные конструкторы и инженеры активно занимаются исследованиями и постоянно проводят тестирования. Сегодня мы с гордостью представляем прикормочный кораблик, который является лучшим предложением на данном рынке. Мы надеемся, что вы будете с удовольствием пользоваться этим корабликом в течение многих лет. Прежде, чем приступить к его использованию, потратьте несколько минут и прочтите данную инструкцию.

Благодарим вас за покупку многофункционального прикормочного кораблика!

Открыть кораблик на сайте [KINCARP V6](http://www.kincarp23.ru)



## 2. Содержимое упаковки:

1. Прикормочный кораблик V6 - **1 шт.**
2. 4-канальный пульт дистанционного управления (5,8 ГГц) - **1 шт.**
3. Литиевый аккумулятор на 12 В, 13,2 А\*ч (включая соединительные провода) - **2 шт.**
4. Перезаряжаемый никелево-металлогидридный аккумулятор на 1,2 В, 1500 мА\*ч для пульта дистанционного управления - **4 шт.**
5. Стационарное зарядное устройство на 12,6 В, 3 А для прикормочного кораблика - **1 шт.**
6. Стационарное зарядное устройство на 12 В, 300мА X 4 для пульта дистанционного управления - **1 шт.**
7. Гибкая антенна для прикормочного кораблика - **1 шт.**
8. Сумка с сеткой для переноски прикормочного кораблика - **1 шт.**
9. Защитная пена для прикормочного кораблика - **1 набор**
10. Внешняя картонная коробка - **1 шт.**
11. Руководство пользователя - **1 шт.**

**Дополнительные устройства для прикормочного кораблика (не входят в стандартный комплект):**

1. Беспроводной эхолот.
2. Зарядное устройство с солнечной панелью
3. Многофункциональное автомобильное зарядное устройство для кислотных батарей

**Примечание: Стандартное оснащение не включает дополнительное оснащение. Если у вас остались вопросы по дополнительному оснащению, свяжитесь с дилером в своем регионе.**



### 3. Технические характеристики:

**Модель:** V6

**Размеры упаковки (Д\*Ш\*В):** 585 мм \* 365 мм \* 265 мм

**Размеры изделия (Д\*Ш\*В):** 470 мм \* 310 мм \* 250 мм (без учета высоты антенны)

**Вес изделия в упаковке:** 7,4 кг (или 6,9 кг)

**Вес изделия без упаковки (с учетом аккумуляторов):** 6,2 кг (или 5,7 кг)

**Комплектность:** 1 независимый бункер, 1 независимый крючок

**Максимальная вместимость бункера для прикормки:** 2 кг

**Ходовая скорость:** 80 м/мин без защиты от растительности, 50 м/мин с защитой от растительности (зависит от погодных и окружающих условий)

**Электрическая система:** Постоянный ток, 12 В

**Дальность:** около 500 метров (зависит от погодных и окружающих условий)

**Пульт радиоуправления:** 4-канальный передатчик, 5,8 ГГц

**Двигательная установка:** 2 автономных двигателя

**Аккумуляторы:** литиевый аккумулятор на 12 В, 13,2 А\*ч, никелево-металлогидридные аккумуляторы AA на 1,2 В, 1500 мА\*ч

**Продолжительность непрерывной работы более 6 часов на литиевых аккумуляторах**

**Напряжение зарядного устройства:** 110 В - 240 В переменного тока

### Эксплуатация

1. Подсоедините антенну к кораблику.

2. Установите 4 никелево-металлогидридных аккумулятора AA в отделение на задней стороне

пульте дистанционного управления и закройте крышку. Включать пульт дистанционного управления стоит только после того, как внимательно прочтете порядок эксплуатации.

3. Откройте верхний щиток и поместите в кораблик аккумулятор. Закрепите аккумулятор с помощью разъема и закройте верхний щиток. Если вы используете литиевый аккумулятор, снимите кожух и поместите в аккумуляторный отсек литиевый аккумулятор (Внимание, аккумулятор с дополнительным кабелем питания установите в левый аккумуляторный отсек). Подсоедините все соединительные провода, подключите Т-образный разъем левого аккумулятора к кабелю питания прикормочного кораблика. Закройте кожух и приступайте к работе.

(В правом отсеке прикормочного кораблика есть черный дополнительный соединительный провод, который используется для питания эхолота).



**A:** Антенна (прочная, вероятность поломки сведена к минимуму)

**B:** Балансировка: Балансирует скорость двух двигателей и поддерживает прямой ход прикормочного кораблика. На протяжении всего процесса индикатор должен находиться в среднем положении. Если кораблик ведет влево, немного скорректируйте /. Если кораблик ведет вправо, немного скорректируйте \.

**C:** Левая рукоятка управления: Управление сигнальными лампами, дверцей бункера с прикормкой, крюк и т.д.

1. Вверх или Вниз - включаются/выключаются световые приборы (при включенных огнях дает точное представление о работе кораблика). Отключение всех сигнальных ламп позволяет сэкономить заряд и продлить время использования аккумулятора.


2. Влево - сброс крючка


3. Вправо - открытие дверцы бункера


**D:** Карабин для ремня: Этот карабин подходит для ремня на пульте дистанционного управления, что облегчит эксплуатацию прикормочного кораблика.


**E:** Дисплей



1. TX  : заряд пульта


2. RX  : заряд кораблика

3.  : напряжение пульта дистанционного управления. Если напряжение упадет ниже 4,2 В, активируется зуммер. Это значит, что дальнейшее использование пульта невозможно, его следует зарядить. В противном случае, кораблик может не вернуться обратно из-за низкого заряда аккумулятора. В связи с этим рекомендуем приобрести дополнительный комплект аккумуляторов для пульта в качестве запасных.

4.  : гарантированное напряжение: Его можно регулировать с помощью кнопки настройки уровня напряжения. Диапазон настройки - от 9,00 В до 11,00 В. Настройка производится в зависимости от кораблика и аккумулятора.

| Аккумулятор                                  | Сигнальное напряжение |
|--|-----------------------|
| Свинцово-кислотный аккумулятор для модели V6 | 10,20 В               |

| Аккумулятор                        | Сигнальное напряжение |
|------------------------------------|-----------------------|
| Литиевый аккумулятор для модели V6 | 9,50 В                |

5.  : напряжение кораблика. При ходе напряжение кораблика падает. Когда кораблик плавает и рабочее напряжение приближается к сигнальному уровню, пульт подаст звуковой сигнал. Верните кораблик на берег. Если звуковой сигнал участится, прекратите эксплуатацию, в противном случае кораблик может не вернуться обратно из-за низкого заряда аккумулятора. В связи с этим рекомендуем приобрести дополнительный комплект аккумуляторов для пульта в качестве запасных.

**F:** кнопка обновления программы. Если дисплей погас, для его включения нажмите данную кнопку.

**G:** кнопка настройки уровня напряжения: настройка сигнального напряжения кораблика от 9,00 В до 11,00 В.

**H:** правая рукоятка управления:

↑ движение вперед   ↓ движение назад   ← поворот налево   → поворот направо

↖ движение вперед и влево   ↗ движение вперед и вправо   ↙ движение назад и влево

↘ движение назад и вправо

**I:** включение/выключение пульта ДУ: Включение/отключение пульта дистанционного управления

**J:** аккумуляторный отсек: установите в отсек 4 никелево-металлогидридных аккумулятора 1,2 В, 1500 мА\*ч.

**K:** крышка аккумуляторного отсека

**H - I:** для кодирования/

**Эксплуатационный режим кораблика (см. изображение):**



**A/J: Индикатор фронтальных ламп:** Функция освещения и местоположения позволяет повысить видимость, когда кораблик находится на удалении. Когда кораблик движется вперед, горят два фронтальных светодиода белого цвета.

**B: Кожух:** Открывать его следует непосредственно при установке аккумулятора

**C: Переключатель питания кораблика:** Нажатием кнопки питание включается, отжатием - выключается.

**D: Гнездо зарядки:** Для зарядки аккумулятора выключите питание и подсоедините зарядное устройство к этому гнезду.

**E: Гнездо антенны эхолота:** При использовании эхолота здесь размещается его антенна.

**F/O: Сигнальные лампы:** Если лампы горят синим цветом, значит кораблик получает сигнал от пульта дистанционного управления. Лампы будут мигать при нестабильности сигнала или при возникновении каких-либо нарушений. При отсутствии сигнала с пульта лампы выключатся.

**H: Индикатор заряда аккумулятора:** Слева направо расположены зеленый и красный световые индикаторы. При полном заряде аккумулятора горят оба индикатора. Если мигает зеленый индикатор, значит аккумулятор нуждается в подзарядке. Необходимо прекратить эксплуатацию и вернуть кораблик на берег. Если мигает только красный индикатор, необходимо прекратить эксплуатацию кораблика и полностью зарядить аккумулятор.

**I/R: Защита от растительности:** Позволяет защитить кораблик в нормальных эксплуатационных условиях от попадания растений и мелких предметов в силовую установку.

**K: Рукоятка**

**L: Бункер с прикормкой:** Предназначен для хранения прикормки или размещения крюка. С помощью пульта управления можно сбросить прикормку или крюк в заданном месте. Максимальная вместимость бункера - 2 кг прикормки. В качестве прикормки можно использовать кукурузу, пшеницу, профессиональные прикормки, самодуры и т.д.

**M: Антенна кораблика:** Принимает сигнал от пульта дистанционного управления. Перед началом эксплуатации кораблика убедитесь, что антенна прочно закреплена. Затем можно включать кораблик.

**N: Разъем питания для дополнительного оснащения:** Для установки дополнительного оснащения

**P: Функциональный индикатор:** Отображает статус дверцы бункера. При открытой дверце этот белый индикатор быстро мигает.

**Q: Функциональный индикатор:** Отображает положение крюка. При сбросе крюка этот синий индикатор мигает.

**S: Система элмагнита:** Разместите оснастку. С помощью пульта управления можно сбросить оснастку в заданном месте. С данной системой можно использовать один крючок, несколько крючков и т.д.

**T: Крышка переключателя:** Защищает переключатель и гнездо зарядки от воды.

## 5. Зарядка аккумулятора

1. Зарядка аккумулятора пульта производится при помощи стационарного зарядного устройства

Если напряжение пульта упадет ниже 4,2 В, активируется зуммер. Дальнейшее использование пульта невозможно, его следует зарядить.

Извлеките из пульта 4 аккумуляторных батарейки и установите их в зарядное устройство. Для начала зарядки подключите зарядное устройство к источнику питания 110 В - 200 В. В процессе зарядки на дисплее будет отражаться "CHG", а значок будет постоянно "бегать". Если значок полный и перестал "бегать", значит аккумуляторы полностью заряжены. Как правило, для этого требуется 7 часов.



У данного зарядного устройства есть функция разрядки. На боковой стороне зарядного устройства находится кнопка. После установки аккумуляторов в устройство и подключения к источнику питания нажмите и удерживайте эту кнопку в течение 3 секунд - функция "CHG" сменится на "DISCHG". Обычно эта функция не используется.

2. Зарядка аккумулятора прикормочного кораблика производится при помощи стационарного зарядного устройства

Прежде, чем приступить к зарядке прикормочного кораблика, убедитесь, что переключатель питания прикормочного кораблика выключен. Загорится красный индикатор. Когда индикатор на зарядном устройстве станет зеленым, аккумулятор будет полностью заряжен. Характеристики данного зарядного устройства: 15 В, 1200 мА. (При использовании литиевого аккумулятора необходимо зарядное устройство со следующими характеристиками 12,6 В/3,0 А)





## 6. Обнаружение сигнала

1. Направьте левую и правую рукоятки вперед до среднего положения и наклоните на 45° (см. рисунок ниже), одновременно включите пульт (вверх). На экране появится надпись "RXBinding".

2. Включите кораблик.

3. Через несколько секунд на экране появится надпись "RXBind OK". Это означает, что сигнал обнаружен. Включатся синие сигнальные огни на задней части кораблика.

4. Если синие сигнальные огни не включились, значит сигнал не был обнаружен. Повторите шаги, описанные выше.



## 7. Техническое обслуживание

1. После эксплуатации очистите прикормочный кораблик влажной тканью. Это важно для защиты поверхности прикормочного кораблика и позволит продлить срок его эксплуатации.

2. Если прикормочный кораблик не будет эксплуатироваться в течение нескольких месяцев, то каждые три месяца полностью заряжайте аккумуляторы, что позволит продлить их экономический ресурс.

3. Если прикормочный кораблик не будет эксплуатироваться в течение долгого времени, извлеките литиевый и никелево-металлогидридный аккумуляторы и храните

## 8. Дополнительные указания

1. До начала эксплуатации внимательно прочтите инструкцию. При эксплуатации не выпускайте кораблик из виду.

2. Сначала включите пульт дистанционного управления, затем кораблик. Если вы намерены завершить эксплуатацию кораблика, сначала выключите прикормочный кораблик, затем - пульт.

3. Если в процессе эксплуатации прикормочный кораблик потеряет сигнал, он будет ходить по воде кругами, пока не найдет сигнал.

4. Чтобы продлить срок службы аккумуляторов, то в случае, если срок их хранения превышает три месяца, их следует заряжать.

5. Убедитесь, что общий вес прикормки не превышает пределы соответствующей загрузки прикормочного кораблика.

6. Прекратите эксплуатацию прикормочного кораблика при ухудшении погодных условий.

7. Корпус прикормочного кораблика изготовлен из высококалассного конструкционного полимера. Беречь от ударов и огня.

8. На данный тип прикормочного кораблика были получены патенты по дизайну, конструкции, конфигурации и принципу работы. Имеются все соответствующие сер-

# KINCARP



Уникальный интернет-магазин  
«KINCARP»  
прикормочных корабликов  
и аксессуаров для карповой рыбалки

Связаться с нами:



По всем возникшим вопросам звоните:  
+7 (961) 850 35 64 (Whatsapp, Telegram)



Наш сайт:  
[kincarp23.ru](http://kincarp23.ru)



г. Краснодар,  
ул. 2-я Целиноградская 13,



Поддержка покупателей:  
[info@kincarp23.ru](mailto:info@kincarp23.ru)