



## V3 KINCARP



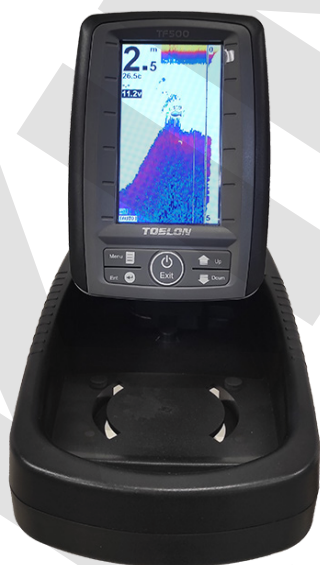


## KINCARP V3 5,8 ГГц

Мы всегда открыты новым идеям, наши опытные конструкторы и инженеры активно занимаются исследованиями и постоянно проводят тестирования. Сегодня мы с гордостью представляем прикормочный кораблик, который является лучшим предложением на данном рынке. Мы надеемся, что вы будете с удовольствием пользоваться этим корабликом в течение многих лет. Прежде, чем приступить к его использованию, потратьте несколько минут и прочтите данную инструкцию.

Благодарим вас за покупку многофункционального прикормочного кораблика!

Открыть кораблик на сайте [KINCARP V3](http://www.kincarp23.ru)



## 2. Содержимое упаковки:

Стандартная комплектация всех прикормочных корабликов:

1. Прикормочный кораблик 1 шт.
2. 4-канальный пульт дистанционного управления 1 шт.
3. Перезаряжаемый литиевый аккумулятор для прикормочного кораблика 12 В, 17,6 А - 2 шт.
4. Перезаряжаемый никелево-металлогидридный аккумулятор на 1,2В, 1500 мА\*ч для пульта дистанционного управления 4 шт.
5. Сетевое/аккумуляторное стационарное зарядное устройство для прикормочного кораблика 1 шт.
6. Стационарное зарядное устройство на 12 В, 300мА X 4 для пульта дистанционного управления 1 шт.
7. Сумка темно-зеленого цвета 1 шт.

**Дополнительные устройства для прикормочного кораблика (не входят в стандартный комплект):**

1. Автомобильное зарядное устройство на прикормочный кораблик, пульт дистанционного управления.
2. Зарядное устройство на солнечной панели с элементами соединения
3. Запасные аккумуляторы
4. Беспроводной эхолот
5. Специальная сумка для переноски пульта дистанционного управления, аккумуляторов и зарядных устройств

### 3. Технические характеристики:

**Модель:** V3

**Габариты:** (Д x Ш x В): 585 мм \* 378 мм \* 260 мм

**Вес:** 8,4 кг - с учетом пульта и аккумуляторов

**Бункеры:** 1 или 2 независимых бункера на выбор

**Вместимость бункера для прикормки:** 4 кг

**Максимальная скорость:** 60 м/мин без защиты от растительности, 50 м/мин с защитой от растительности

**Электрическая система:** 12 В пост. тока

**Дальность:** 500-600 метров в зависимости от погодных и окружающих условий.

**Световые приборы:** 3 фронтальных (в т.ч. фара-искатель в центральной фронтальной части), 3 индикатора заряда аккумулятора, 2 индикатора сигнала

**Пульт радиоуправления:** 4-канальный на 5,8 ГГц

**Двигательная установка:** 2 винта, не требующих обслуживания

**Аккумуляторы:** Литиевые аккумуляторы, для прикормочного кораблика 12 В, 20,8 А; перезаряжаемый никелево-металлогидридный аккумулятор на 1,2 В, 1500 мА\*ч для пульта дистанционного управления.

**Продолжительность непрерывной работы (на максимальной скорости):** 4 часа.

### Характеристики и функции

Прикормочный кораблик обладает следующими исключительными функциями:

1. Корпус катамаран был сконструирован при помощи 3D системы автоматизированного проектирования, что позволило обеспечить непревзойденную устойчивость и повышенную плавучесть. Верхняя и подводная части соединяются болтом из нержавеющей стали, что значительно облегчает обслуживание. Водонепроницаемая силиконовая прокладка между верхней и подводной частью делает корпус кораблика абсолютно герметичным, что обеспечивает 100% водонепроницаемость. Формованная верхняя ручка обеспечивает легкую переноску.

2. 4-канальная радиосистема на 5,8 ГГц - превосходная дальность действия и меньшая подверженность помехам. Дальность действия пульта дистанционного управления составляет 500-600 м в зависимости от погодных и окружающих условий. Используются перезаряжаемые аккумуляторы АА. Зарядное устройство для пульта входит в стандартную комплектацию.

3. Переменная скорость вперед и назад контролируется микропроцессором. Подача питания на двигатели контролируется микропроцессором. обеспечивает непревзойденную чувствительность и маневренность, а также отличную подрегулируемость кораблика.

4. Благодаря встроенному предохранителю кораблик всегда будет оставаться в радиусе действия пульта. При ослабевании сигнала кораблик прекращает движение вперед и идет на большой круг. Таким образом, кораблик возвращается в зону действия пульта, а не выходит из этого радиуса.

5. Запатентованное на международном уровне устройство бункера с функцией регулировки может работать как один бункер или как два на выбор. Новейшая надежная система сброса прикормки позволяет плотно закрывать дверцу бункера, что отлично подходит для всех видов прикормки, даже мельчайшей фракции. Бункеры могут открываться по отдельности.
6. Запатентованная на международном уровне система двойного сброса независимых бункеров, расположенная в средней части кораблика, может управляться по отдельности. Это дает возможность доставлять прикормку в назначенную точку.
7. Два высококачественных прямых привода и винта обеспечивают мощную тягу и долговечность аккумулятора, работая при этом быстро, эффективно и с низким уровнем шума.
8. Качественная защита от растительности делает кораблик более устойчивым к воздействию растительности.
9. Водонепроницаемый двухпозиционный переключатель. Все переключатели и разъемы зарядки водонепроницаемы. Кораблик оснащен гнездом для подключения солнечной панели.
10. Светодиоды высокой яркости (цвета- красный, желтый и зеленый) заметны с большого расстояния даже в дневное время.
11. Трехцветный индикатор состояния заряда аккумулятора, расположенный в задней части кораблика, дает точное представление о заряде аккумулятора.
12. Данные о заряде аккумулятора пульта передаются через звуковые сигналы.
13. При движении кораблика вперед светятся два маленьких огня на передней части.
14. Фара-искатель повышенной яркости расположен в центральной фронтальной части.
15. При управлении корабликом красные сигнальные огни в хвостовой части указывают на наличие сигнала.
16. Водонепроницаемая съемная аккумуляторная система, расположенная в центральной части корпуса, обеспечивает легкий доступ к аккумулятору для его замены.
17. Специальная сумка-переноска.
18. Для данного кораблика доступна дополнительная опция - беспроводной эхолот.

## 4. Зарядка и обслуживание аккумуляторов

### Примечания:

- i. Настоятельно рекомендовано использовать зарядные устройства, поставляемые производителем прикормочного кораблика.
- ii. При зарядке следует убедиться, что кораблик и передатчик выключены.
- iii. Первая полная зарядка нового аккумулятора занимает около 8 часов.
- iv. Первая полная зарядка пульта занимает около 8 часов.
- v. В передатчике можно использовать сухозарядные батарейки (неперезаряжаемые).

### Зарядка аккумулятора пульта:

#### А. Зарядка аккумулятора пульта производится при помощи стационарного зарядного устройства:

Если напряжение пульта упадет ниже 4,2 В, активируется зуммер. Дальнейшее использование пульта невозможно, его следует зарядить.

Извлеките из пульта 4 аккумуляторных батарейки и установите их в зарядное устройство. Для начала зарядки подключите зарядное устройство к источнику питания 110 В - 200 В. В процессе зарядки на дисплее будет отражаться "CHG", а значок будет постоянно "бегать". Если значок полный и перестал "бегать", значит аккумуляторы полностью заряжены. Как правило, для этого требуется 10 часов.



У данного зарядного устройства есть функция разрядки. На боковой стороне зарядного устройства находится кнопка. После установки аккумуляторов в устройство и подключения к источнику питания нажмите и удерживайте эту кнопку в течение 3 секунд - функция "CHG" сменится на "DISCHG". Обычно эта функция не используется.

1. Установите 8 никелево-металлогидридных аккумуляторов AA в отделение на задней стороне станции дистанционного управления и закройте крышку.

2. Подключите зарядное устройство к сети 220в

Зарядка аккумулятора прикормочного кораблика:

#### А. Зарядка литиевого аккумулятора при помощи стационарного зарядного устройства:



1. Подключите гнездо зарядки аккумулятора к разъему стационарного зарядного устройства. Включите зарядное устройство в розетку. Загорится красный индикатор.

2. Когда индикатор на зарядном устройстве станет зеленым, аккумулятор будет полностью заряжен.

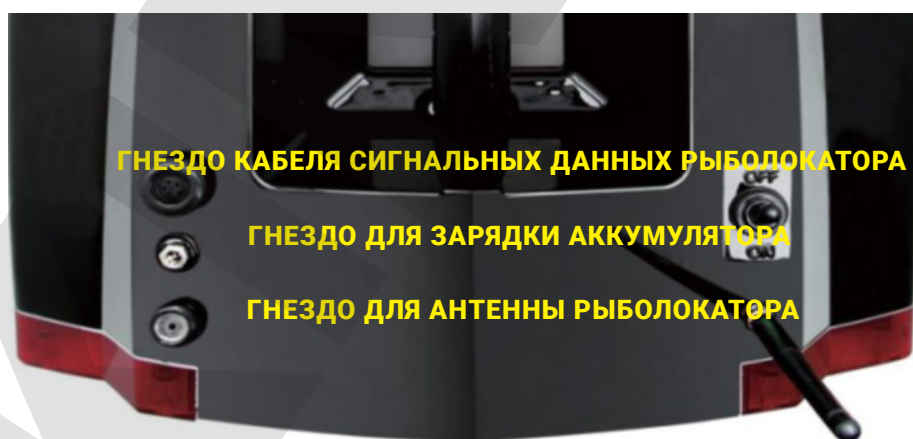
Зарядка аккумулятора прикормочного кораблика:

### **В. Зарядка свинцово-кислотного аккумулятора при помощи зарядного устройства с солнечной панелью:**



1. Подключите разъем кабеля аккумулятора к разъему кабеля солнечной панели.

2. Для максимального воздействия солнечных лучей на панель установите ее в положение 90 градусов по отношению к солнцу. Убедитесь, что на панель не попадает тень.



**Примечание:** Если солнечные лучи падают на панель под малым углом, скорость зарядки значительно снизится.

Разъем для зарядки, расположенный на кораблике, позволяет заряжать литиевый аккумулятор напрямую от зарядного устройства - нет необходимости извлекать аккумулятор из кораблика. Однако сначала нужно убедиться, что питание выключено.

## 5. Эксплуатация:

### А. Пульт дистанционного управления



A: Антенна (прочная, вероятность поломки сведена к минимуму)

B: Балансировка VRA (алгоритма маршрута): Балансирует скорость двух двигателей и поддерживает прямой ход прикормочного кораблика. Если кораблик ведет влево, немного скорректируйте /. Если кораблик ведет вправо, немного скорректируйте \. На протяжении всего процесса индикатор должен находиться в среднем положении (в положении на 3 часа).

C: переключатель световых приборов: включает/выключает прожектор.

C: Левая рукоятка управления: Управление бункера с прикормкой и крюком

Влево - открытие левого бункера

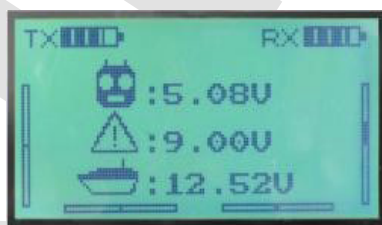
Вправо - открытие правого бункера

Вверх - вкл\выкл фары


Вниз - сброс оснастки


D: Карабин для ремня: Этот карабин подходит для ремня на пульте дистанционного управления, что облегчит эксплуатацию прикормочного кораблика.

F: Включение подсветки монитора



1. TX  : заряд пульта

2. RX  : заряд кораблика


3.  : 5.08V: Напряжение пульта составляет 5,08 В.




Если напряжение упадет ниже 4,2 В, активируется зуммер. Это значит, что дальнейшее использование пульта невозможно, его следует зарядить. В противном случае, кораблик может не вернуться обратно из-за низкого заряда аккумулятора. В связи с этим рекомендуем приобрести дополнительный комплект аккумуляторов для пульта в качестве запасных.

Аккумулятор	Сигнальное напряжение
Свинцово-кислотный аккумулятор	10 В

Аккумулятор	Сигнальное напряжение
Литиевый аккумулятор	9,5 В

4  :9.00V: Гарантированное напряжение - 9,00 В. Его можно регулировать с помощью кнопки настройки уровня напряжения. Диапазон настройки - от 9,00 В до 11,00 В. Настройка производится в зависимости от кораблика и аккумулятора.

5  : 12,52 В: Напряжение кораблика составляет 12,52 В. Если напряжение упадет ниже уровня гарантированного напряжения, на пульте активируется зуммер. Верните кораблик на берег. Если звуковой сигнал участится, прекратите эксплуатацию, в противном случае кораблик может не вернуться обратно из-за низкого заряда аккумулятора. В связи с этим рекомендуем приобрести дополнительный комплект аккумулятора для кораблика в качестве запасного.

G: Кнопка настройки уровня напряжения: настройка сигнального напряжения кораблика от 9,00 В до 11,00 В

F: Кнопка подсветки дисплея. Если дисплей погас, для его включения нажмите данную кнопку.

I: Кнопка настройки уровня напряжения: настройка сигнального напряжения кораблика от 9,00 В до 11,00 В.

H: правая рукоятка управления: контроль направления хода кораблика

↑ движение вперед   ↓ движение назад   ← поворот налево   → поворот направо

↖ движение вперед и влево   ↗ движение вперед и вправо

↙ движение назад и влево   ↘ движение назад и вправо

I: главный выключатель: включение/выключение питания пульта дистанционного управления

J: аккумуляторный отсек: установите в отсек 4 никелево-металлогидридных аккумулятора 1,2 В, 2500 мА\*ч.

K: Крышка аккумулятора

## 6. Обнаружение сигнала

1. Направьте левую и правую рукоятки вперед до среднего положения и наклоните на 45° (см. рисунок ниже), одновременно включите пульт (вверх). На экране появится надпись "RXBinding".

2. Включите кораблик.

3. Через несколько секунд на экране появится надпись "RXBind OK". Это означает, что сигнал обнаружен. Включатся синие сигнальные огни на задней части кораблика.

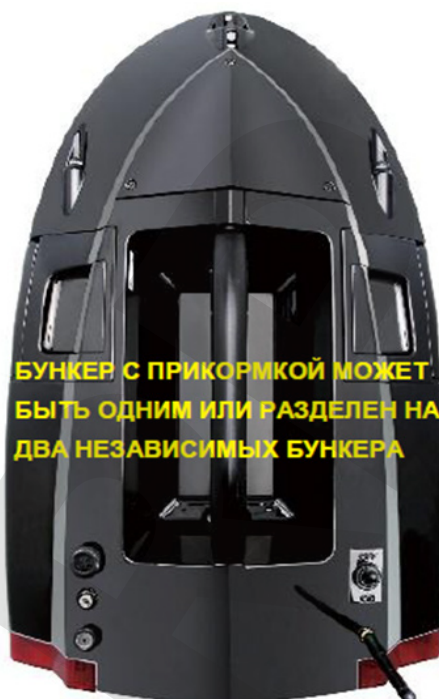
4. Если синие сигнальные огни не включились, значит сигнал не был обнаружен. Повторите шаги, описанные выше.



## В. Прикормочный кораблик

*Примечание: Не направляйте фронтальные огни в глаза, это может повредить зрение.*

Не рекомендуется использовать большой фронтальный огонь в центре непрерывно, он предназначен для периодического использования - не более одной минуты.



### Загрузка и сброс прикормки.

Бункерами с прикормкой можно управлять с помощью левой рукоятки управления.

- Бункера закрываются вручную снизу вверх.
- Загрузите содержимое в один или оба бункера.
- Движение рукоятки управления влево открывает левый бункер.
- Движение рукоятки управления вправо открывает правый бункер.

### Загрузка и сброс снастей.

- Установите леску, снасти или крючки крюк к в задней части кораблика.
- Движение рукоятки джостика управления на себя или от себя сбрасывает оснастку

### Управление корабликом.

- Включите передатчик (пульт).
- С помощью тумблера включите кораблик.
- Поместите кораблик на воду и направьте его в требуемом направлении.

## !!! ВНИМАНИЕ:

\* Включение устройств всегда должно производиться в следующем порядке: сначала пульт, затем кораблик. Выключение - сначала кораблик, затем пульт. Так кораблик всегда будет под контролем. Фактически пульт является "мозгом" кораблика. Если аккумулятор разрядится, контроль над корабликом утратится.

\* Управление корабликом осуществляется путем направления рукоятки вверх или вниз. Резкое и полное нажатие рукоятки оказывает большую нагрузку на электрические элементы устройства. Время эксплуатации кораблика на полной скорости составляет 3+/- часа.

## **Балансировка двигателя**

Есть вероятность, что кораблик будет немного вести в сторону. Это объясняется вращением воды внутри насосов, разницей нагрузок, воздействием ветра и воды. Узел балансировки двигателей, расположенный в верхней левой части пульта дистанционного управления, позволяет воздействовать на двигатели. Для прямого хода кораблика необходимо производить постоянную корректировку с помощью узла балансировки.

- a. Поверните узел балансировки двигателя против часовой стрелки, чтобы направить кораблик влево.
- b. Поверните узел балансировки двигателя по часовой стрелке, чтобы направить кораблик вправо.

## **Возвращение кораблика на берег.**

- a. Не останавливайте и не вытаскивайте кораблик с помощью антенны - это может привести к повреждениям.
- b. Сначала выключите кораблик, потом передатчик.

Расстояние, на которое может уйти кораблик, составляет 500-600 м в зависимости от погодных и окружающих условий.

При ослабевании сигнала кораблик прекращает движение вперед и идет на большой круг, возвращаясь в зону действия пульта управления.

## **Дополнительные указания**

- i) Крайне важно не выключать передатчик, пока не выключен кораблик.
- ii) Постоянные пуски, остановки и развороты кораблика сокращают продолжительность работы аккумулятора. Для обеспечения как минимум 4 часов работы рекомендуется управлять корабликом плавно.
- iii) Хотя кораблик водонепроницаем, в процессе эксплуатации внутри него может образовываться конденсат и немного повышаться влажность. После эксплуатации рекомендуется очистить прикормочный кораблик влажной тканью. Для предотвращения образования конденсата хранить кораблик и пульт дистанционного управления необходимо в теплом сухом месте.
- iv) Прежде, чем поместить прикормочный кораблик на хранение, убедитесь, что все аккумуляторы полностью заряжены. Каждые 3 месяца ставьте аккумуляторы на ночь на зарядку. Поддержание в аккумуляторах полного заряда позволяет продлить их срок службы. Прежде, чем поместить аккумуляторы на хранение, их необходимо извлечь из отсеков кораблика и передатчика.
- v) После каждого использования рекомендуется полностью заряжать аккумулятор с помощью стационарного или солнечного зарядного устройства.
- vi) Избегайте попадания воды на пульт дистанционного управления.
- vii) Не рекомендуется оставлять кораблик под прямыми солнечными лучами. Он окрашен в черный цвет и хорошо поглощает солнечный свет. Таким образом, он может сильно нагреться, что приведет к образованию конденсата в ночное время.

# KINCARP



Уникальный интернет-магазин  
«KINCARP»  
прикормочных корабликов  
и аксессуаров для карповой рыбалки

Связаться с нами:



По всем возникшим вопросам звоните:  
+7 (961) 850 35 64 (Whatsapp, Telegram)



Наш сайт:  
[kincarp23.ru](http://kincarp23.ru)



г. Краснодар,  
ул. 2-я Целиноградская 13,



Поддержка покупателей:  
[info@kincarp23.ru](mailto:info@kincarp23.ru)