



V2 KINCARP



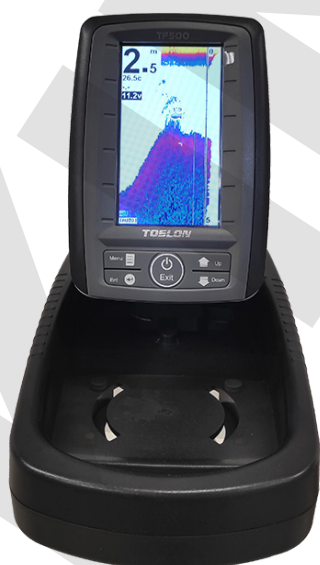


KINCARP V2 5,8 ГГц

Мы всегда открыты новым идеям, наши опытные конструкторы и инженеры активно занимаются исследованиями и постоянно проводят тестирования. Сегодня мы с гордостью представляем прикормочный кораблик, который является лучшим предложением на данном рынке. Мы надеемся, что вы будете с удовольствием пользоваться этим корабликом в течение многих лет. Прежде, чем приступить к его использованию, потратьте несколько минут и прочтите данную инструкцию.

Благодарим вас за покупку многофункционального прикормочного кораблика!

Открыть кораблик на сайте [KINCARP V2](#)



1. Содержимое упаковки:

Стандартная комплектация всех прикормочных корабликов:

1. Прикормочный кораблик - 1 шт.
2. 4-канальный пульт дистанционного управления - 1 шт.
3. Перезаряжаемый литиевый аккумулятор на 12 В, 19.8 А*ч для прикормочного кораблика - 1 шт.
4. Перезаряжаемый никелево-металлогидридный аккумулятор на 1,2 В, 1500 мА*ч для пульта дистанционного управления - 4 шт.
5. Сетевое/аккумуляторное стационарное зарядное устройство для прикормочного кораблика - 1 шт.
6. Стационарное зарядное устройство на 12 В, 300мА X 4 для пульта дистанционного управления - 1 шт.
7. Рюкзак для прикормочного кораблика, пульта дистанционного управления, аккумуляторов и зарядных устройств - 1 шт.

Дополнительные устройства для прикормочного кораблика (не входят в стандартный комплект):

1. Многофункциональное автомобильное зарядное устройство
2. Зарядное устройство на солнечной панели с элементами соединения
3. Запасные аккумуляторы
4. Беспроводной эхолот

2. Технические характеристики:

Модель: V2

Габариты (Д х Ш х В): 545 мм * 375 мм * 230 мм

Вес кораблика: 7,7 кг - с учетом пульта дистанционного управления и зарядных устройств.

Вес аккумулятора: 2,4 кг - с учетом аккумулятора кораблика и пульта.

Бункеры: 1

Вместимость бункера для прикормки: 1,5 кг

Электрическая система: 12 В пост. тока

Дальность: около 500 метров (зависит от погодных и окружающих условий)

Световая сигнализация: 2 передних (белые), 2 задних (синие), 3 индикатора заряда аккумулятора (зеленый, желтый, красный), 1 индикатор открытия дверцы бункера (синий), 1 индикатор сброса крючка (белый).

Пульт радиуправления: 4-канальный на 5,8 ГГц

Двигательная установка: 2 двигателя, не требующих обслуживания

Продолжительность непрерывной работы: +/- 4 часа

3. Характеристики и функции

Прикормочный кораблик обладает следующими исключительными функциями:

1. Корпус катамарана был сконструирован при помощи 3D системы автоматизированного проектирования, что позволило обеспечить непревзойденную устойчивость и повышенную плавучесть. Верхняя и нижняя части соединяются болтом из нержавеющей стали, что значительно облегчает обслуживание. Водонепроницаемая силиконовая прокладка между верхней и нижней частью делает корпус кораблика абсолютно герметичным, что обеспечивает 100% водонепроницаемость.

2. 4-канальная радиосистема на 5,8 ГГц - превосходная дальность действия и меньшая подверженность помехам. Дальность действия пульта дистанционного управления составляет + / - 500 м в зависимости от погодных и окружающих условий. Используются никелево-металлогидридные аккумуляторы AA на 1500 мА*ч, 1,2 В. Зарядное устройство для пульта входит в стандартную комплектацию.

3. Переменная скорость вперед и назад контролируется микропроцессором. Подача питания на двигатели контролируется микропроцессором. Это обеспечивает непревзойденную чувствительность и маневренность, а также отличную подруливаемость кораблика.

4. Запатентованный бункер для прикормки. Новейшая надежная система сброса прикормки позволяет плотно закрывать дверцу бункера, что отлично подходит для всех видов прикормки, даже мельчайшей фракции.

5. Запатентованная система сброса независимых крючков (оснастки), расположенная в задней части кораблика, управляется с пульта. Это дает возможность доставлять оснастку в намеченную точку.

6. Два высококачественных прямых привода и винта обеспечивают мощную тягу и долговечность аккумулятора, работая при этом быстро, эффективно и с низким уровнем шума.

7. Защита от растительности делает кораблик более устойчивым к воздействию растительности/лесок.

8. Водонепроницаемый двухпозиционный переключатель.

9. Два белых светодиода высокой яркости в передней части кораблика - заметны с большого расстояния даже в дневное время.

10. Два синих светодиода высокой яркости в задней части кораблика - заметны с большого расстояния даже в дневное время.

11. Один светодиодный индикатор синего цвета, расположенный по центру задней части кораблика - при открытии бункера мигает 6 раз.

12. Один светодиодный индикатор белого цвета, расположенный по центру задней части кораблика - при сбросе крючка мигает 6 раз.

13. Три светодиодных индикатора состояния аккумулятора, расположенные по центру задней части кораблика - дает точную информацию о заряде аккумулятора.

14. Дистанционное управление световыми приборами - все световые приборы можно включать и выключать с расстояния

15. Данные о заряде аккумулятора пульта передаются через звуковые сигналы и мигание светодиодов.

16. Водонепроницаемая съемная аккумуляторная система, расположенная в центральной части корпуса, обеспечивает легкий доступ к аккумулятору для зарядки. Замена основного аккумулятора занимает секунды.

17. Специальный рюкзак для прикормочного кораблика, пульта дистанционного управления, аккумуляторов и зарядных устройств.

18. Для данного кораблика доступна дополнительная опция - беспроводной эхолот.

4. Зарядка и обслуживание аккумуляторов

Примечания:

- i. Настоятельно рекомендовано использовать зарядные устройства, поставляемые производителем прикормочного кораблика.
- ii. При зарядке следует убедиться, что кораблик и передатчик выключены.
- iii. Первая полная зарядка нового аккумулятора занимает около 8 часов.
- iv. Первая полная зарядка пульта занимает около 8 часов.
- v. В передатчике можно использовать сухозарядные батарейки (неперезаряжаемые).

Зарядка аккумулятора пульта:

А. Зарядка аккумулятора пульта производится при помощи стационарного зарядного устройства:

Если напряжение пульта упадет ниже 4,2 В, активируется зуммер. Дальнейшее использование пульта невозможно, его следует зарядить.

Извлеките из пульта 4 аккумуляторных батарейки и установите их в зарядное устройство. Для начала зарядки подключите зарядное устройство к источнику питания 110 В - 200 В. В процессе зарядки на дисплее будет отражаться "CHG", а значок будет постоянно "бегать". Если значок полный и перестал "бегать", значит аккумуляторы полностью заряжены. Как правило, для этого требуется 10 часов.



У данного зарядного устройства есть функция разрядки. На боковой стороне зарядного устройства находится кнопка. После установки аккумуляторов в устройство и подключения к источнику питания нажмите и удерживайте эту кнопку в течение 3 секунд - функция "CHG" сменится на "DISCHG". Обычно эта функция не используется.

Зарядка свинцово-кислотного аккумулятора:

А. Зарядка свинцово-кислотного аккумулятора при помощи стационарного зарядного устройства:



1. Подключите разъем кабеля аккумулятора к разъему стационарного зарядного устройства. Включите зарядное устройство в розетку. Загорится красный индикатор.

2. Когда индикатор на зарядном устройстве станет зеленым, аккумулятор будет полностью заряжен.

Предупреждение:

При зарядке свинцово-кислотный аккумулятор сбрасывает немного газа. Затем давление внутри коробочек будет повышаться, что может привести к взрыву. В связи с этим при зарядке коробочек необходимо убедиться, что верхняя крышка открыта.

5. Эксплуатация:

А. Пульт дистанционного управления



А: Антенна (прочная, вероятность поломки сведена к минимуму)



В: Балансировка: Балансирует скорость двух двигателей и поддерживает прямой ход прикормочного кораблика. На протяжении всего процесса индикатор должен находиться в среднем положении. Если кораблик ведет влево, немного скорректируйте /. Если кораблик ведет вправо, немного скорректируйте \.

С: Левая рукоятка управления: Управление сигнальными лампами, дверцей бункера с прикормкой, крюк и т.д.


1. Влево - спуск крюка
2. Вправо - открытие дверцы бункера с прикормкой
3. Вперед/назад - вкл/вык подсветки кораблика


Д: Карабин для ремня: Этот карабин подходит для ремня на пульте дистанционного управления, что облегчит эксплуатацию прикормочного кораблика.

Е: Дисплей

1.  TX : заряд пульта
2.  RX : заряд кораблика




3.  : напряжение пульта дистанционного управления Если напряжение упадет ниже 4,2 В, активируется зуммер. Это значит, что дальнейшее использование пульта невозможно, его следует зарядить. В противном случае, кораблик может не вернуться обратно из-за низкого заряда аккумулятора. В связи с этим рекомендуем приобрести дополнительный комплект аккумуляторов для пульта в качестве запасных.

4.  гарантированное напряжение: Его можно регулировать с помощью кнопки настройки уровня напряжения. Диапазон настройки - от 9,00 В до 11,00 В. Настройка производится в зависимости от кораблика и аккумулятора.

Аккумулятор	Сигнальное напряжение
Свинцово-кислотный аккумулятор для модели V2	10,40 В

Аккумулятор	Сигнальное напряжение
Литиевый аккумулятор для модели V2	9,50 В

5.  : напряжение кораблика. При ходе напряжение кораблика падает. Когда кораблик плывет и рабочее напряжение приближается к сигнальному уровню, пульт подаст звуковой сигнал. Верните кораблик на берег. Если звуковой сигнал участится, прекратите эксплуатацию, в противном случае кораблик может не вернуться обратно из-за низкого заряда аккумулятора. В связи с этим рекомендуем приобрести дополнительный комплект аккумулятора для кораблика в качестве запасного.

G: Кнопка настройки уровня напряжения: настройка сигнального напряжения кораблика от 9,00 В до 11,00 В.

H: Правая рукоятка управления:

↑ движение вперед ↓ движение назад ← поворот налево → поворот направо
↖ движение вперед и влево ↗ движение вперед и вправо ↘ движение назад и влево ↙ движение назад и вправо

I: Включение/выключение пульта ДУ: Включение/отключение пульта дистанционного управления

J: аккумуляторный отсек: установите в отсек 4 никелево-металлогидридных аккумулятора 1,2 В, 1500 мА*ч.

K: крышка аккумуляторного отсека

F: включение подсветки монитора

6. Обнаружение сигнала

1. Направьте левую и правую рукоятки вперед до среднего положения и наклоните на 45° (см. рисунок ниже), одновременно включите пульт (вверх). На экране появится надпись "RXBinding".

2. Включите кораблик.

3. Через несколько секунд на экране появится надпись "RXBind OK". Это означает, что сигнал обнаружен. Включатся синие сигнальные огни на задней части кораблика.

4. Если синие сигнальные огни не включились, значит сигнал не был обнаружен. Повторите шаги, описанные выше.



Дополнительные указания

- i.** Крайне важно не выключать пульт управления, пока не выключен кораблик.
- ii.** Постоянные пуски, остановки и развороты кораблика сокращают продолжительность работы аккумулятора. Рекомендуется управлять корабликом плавно.
- iii.** Хотя кораблик водонепроницаем, в процессе эксплуатации внутри него может образовываться конденсат и немного повышаться влажность. После эксплуатации рекомендуется очистить прикормочный кораблик влажной тканью. Для предотвращения образования конденсата хранить кораблик и пульт дистанционного управления необходимо в теплом сухом месте.
- iv.** Прежде, чем поместить прикормочный кораблик на хранение, убедитесь, что все аккумуляторы полностью заряжены. Каждые два месяца ставьте аккумуляторы на ночь на зарядку. Поддержание в аккумуляторах полного заряда позволяет продлить их срок службы. Прежде, чем поместить аккумуляторы на хранение, их необходимо извлечь из отсеков кораблика и передатчика. Если предполагается, что кораблик не будет использоваться в течение нескольких месяцев, каждые 2-3 месяца ставьте на зарядку.
- v.** После каждого использования рекомендуется полностью заряжать аккумулятор с помощью стационарного или солнечного зарядного устройства.
- vi.** Избегайте попадания воды на пульт дистанционного управления.
- vii.** Не рекомендуется оставлять кораблик под прямыми солнечными лучами. Он окрашен в черный цвет и хорошо поглощает солнечный свет. Таким образом, он может сильно нагреться, что приведет к образованию конденсата в ночное время.

KINCARP



Уникальный интернет-магазин
«KINCARP»
прикормочных корабликов
и аксессуаров для карповой рыбалки

Связаться с нами:



По всем возникшим вопросам звоните:
+7 (961) 850 35 64 (Whatsapp, Telegram)



Наш сайт:
kincarp23.ru



г. Краснодар,
ул. 2-я Целиноградская 13,



Поддержка покупателей:
info@kincarp23.ru